

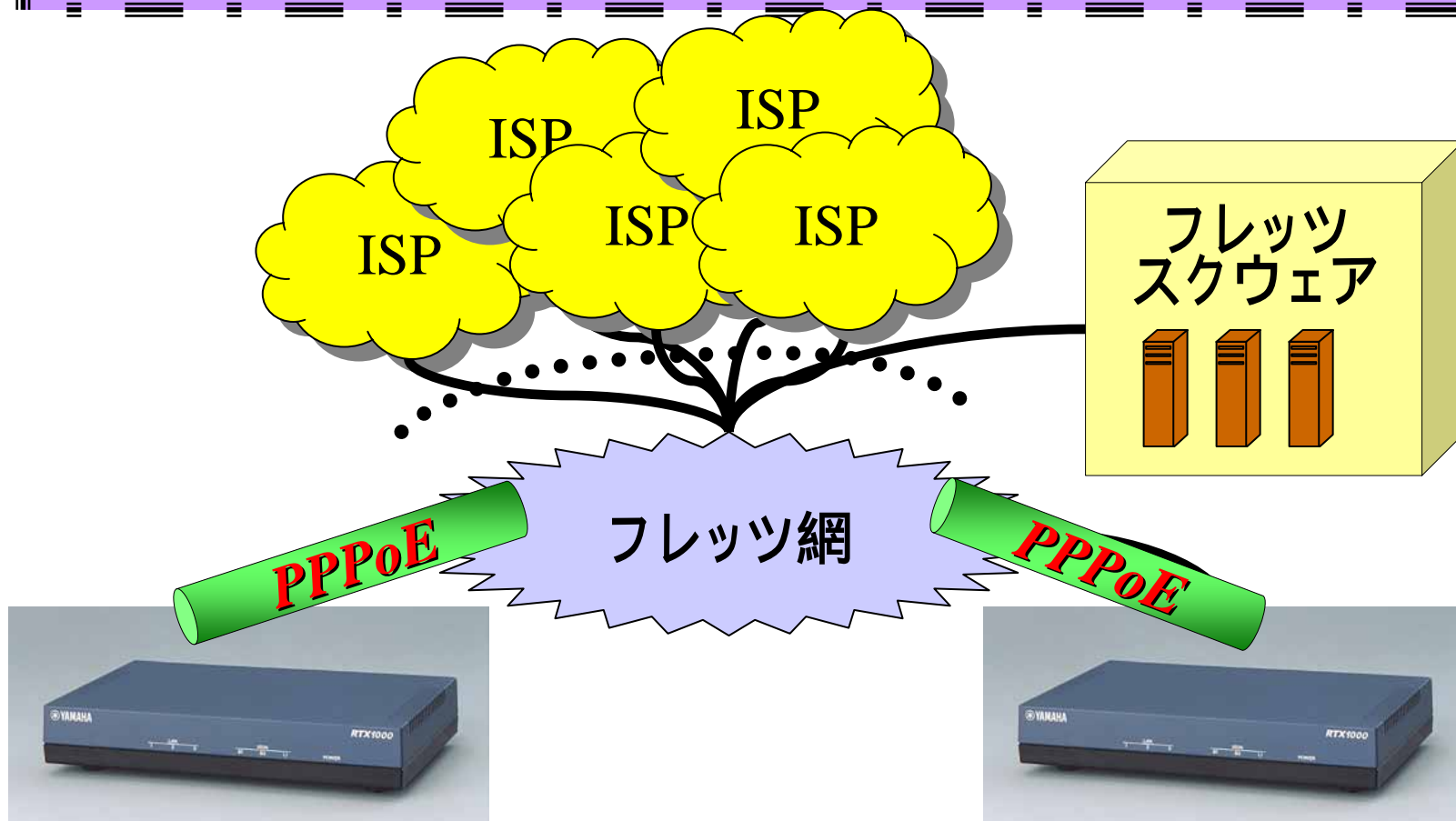
# フレッツ・シリーズ&PPPoE ~活用アイデア~

2002年11月

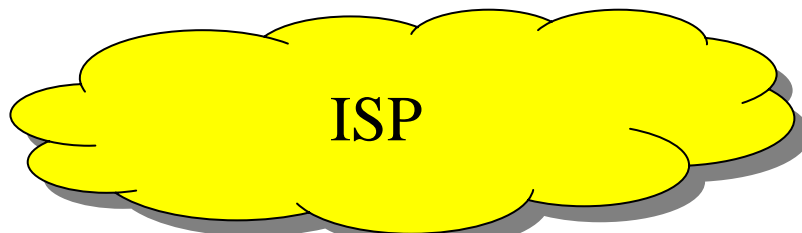
ヤマハ株式会社

AV・IT事業本部 マーケティング室

# フレッツ・シリーズ & PPPoE



# フレッツ・スクウェア(PPPoE&マルチセッション)



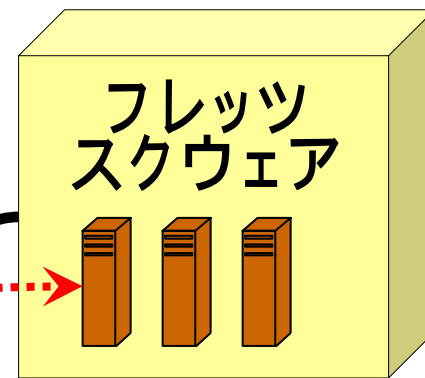
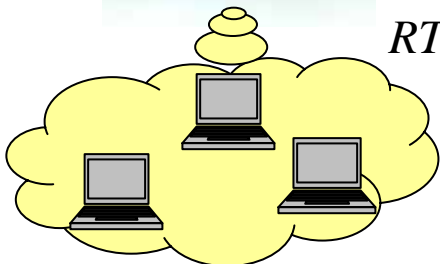
[悩み]  
・毎回、切り替えななきゃ(;\_;)  
rt100i-users: 28620,...

フレッツ・ADSL  
Bフレッツ



・接続先切り替え  
・同時接続

RTA55i



[前提]  
PP01: ISP  
PP02: フレッツ・スクウェア  
[追加コマンド例(環境依存)]  
ip route default gateway pp 1  
ip route 172.26.0.0/16 gateway pp 2  
dns server select 1 pp 2 any flets  
clear dns cache

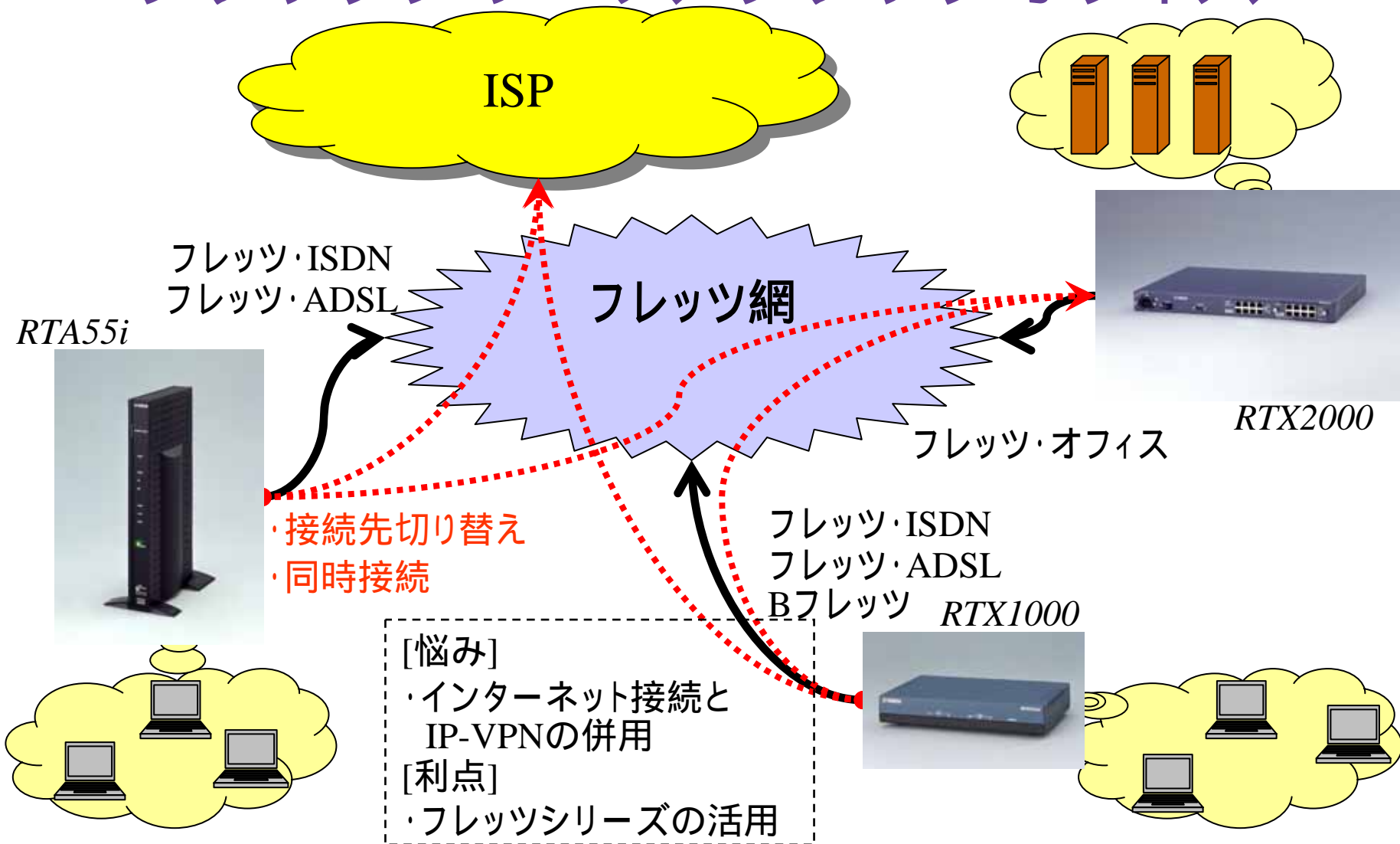
cf.ASCII, NETWORK MAGAZINE, 2003/1, P.106 ~ P.107

# PPPoEの同時接続対応

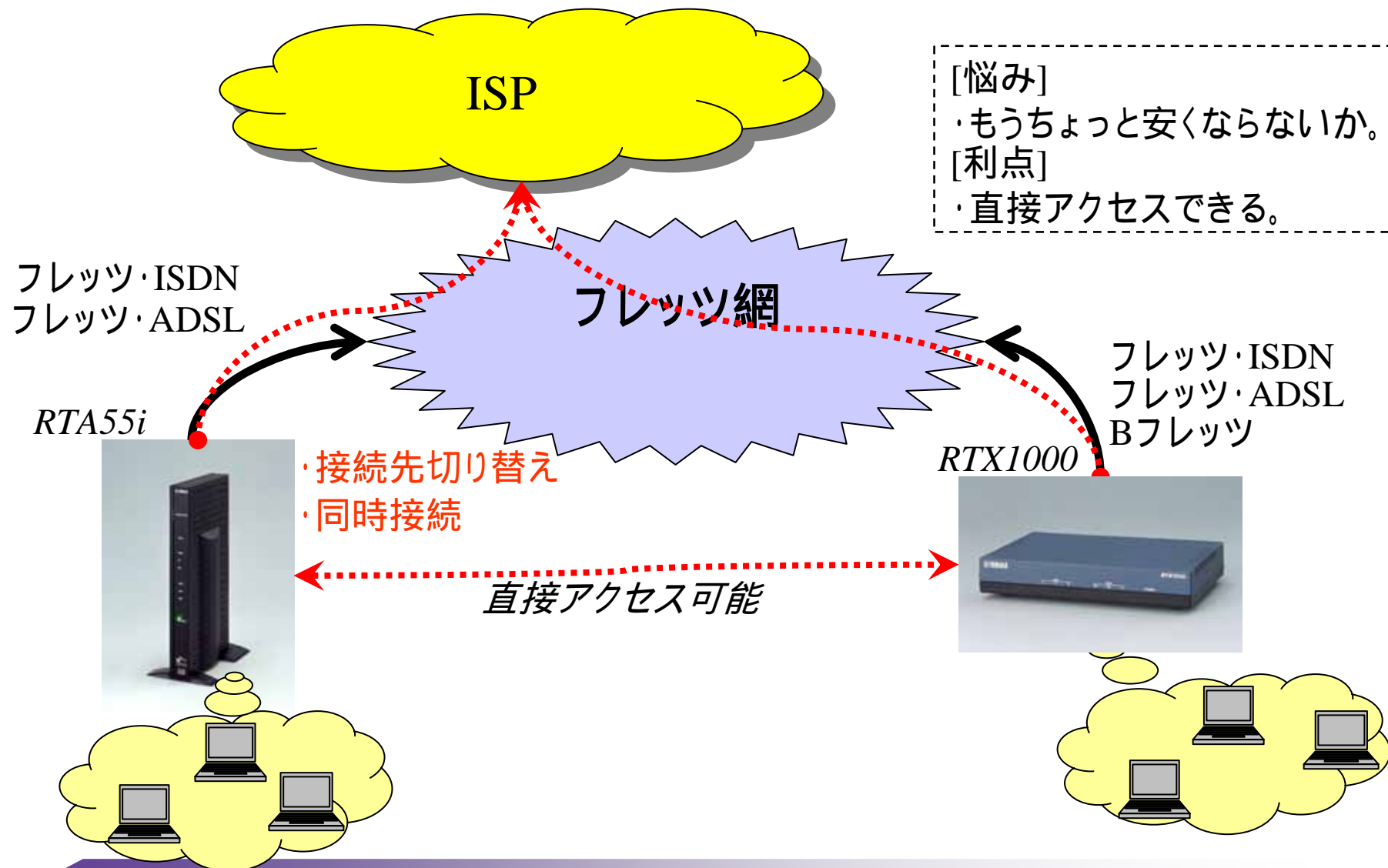
RTシリーズ/RTXシリーズ	同時接続数	備考
RTX2000	32 ~ 64	・Rev.6.02.20以降 <b>実装LANインタフェース数*4</b> ・Rev.6.02.19以前 2
RTX1000	12	
RT300i	4 ~ 20	
RT140f、RT140e、RT105e	8	
RT140i、RT140p、 RT105i、RT105p	4	
ネットボランチシリーズ	同時接続数	備考
RTW65i RTW65b RT60w RT56v RTA55i RTA54i	2	

<http://www.rtpro.yamaha.co.jp/RT/FAQ/PPPoE/concurrent-connection-number.html>

# フレッツシリーズ+フレッツオフィス



# フレッツ・グループアクセス・プロ (LAN型)



フレッツ・ISDN  
フレッツ・ADSL

RTA55i

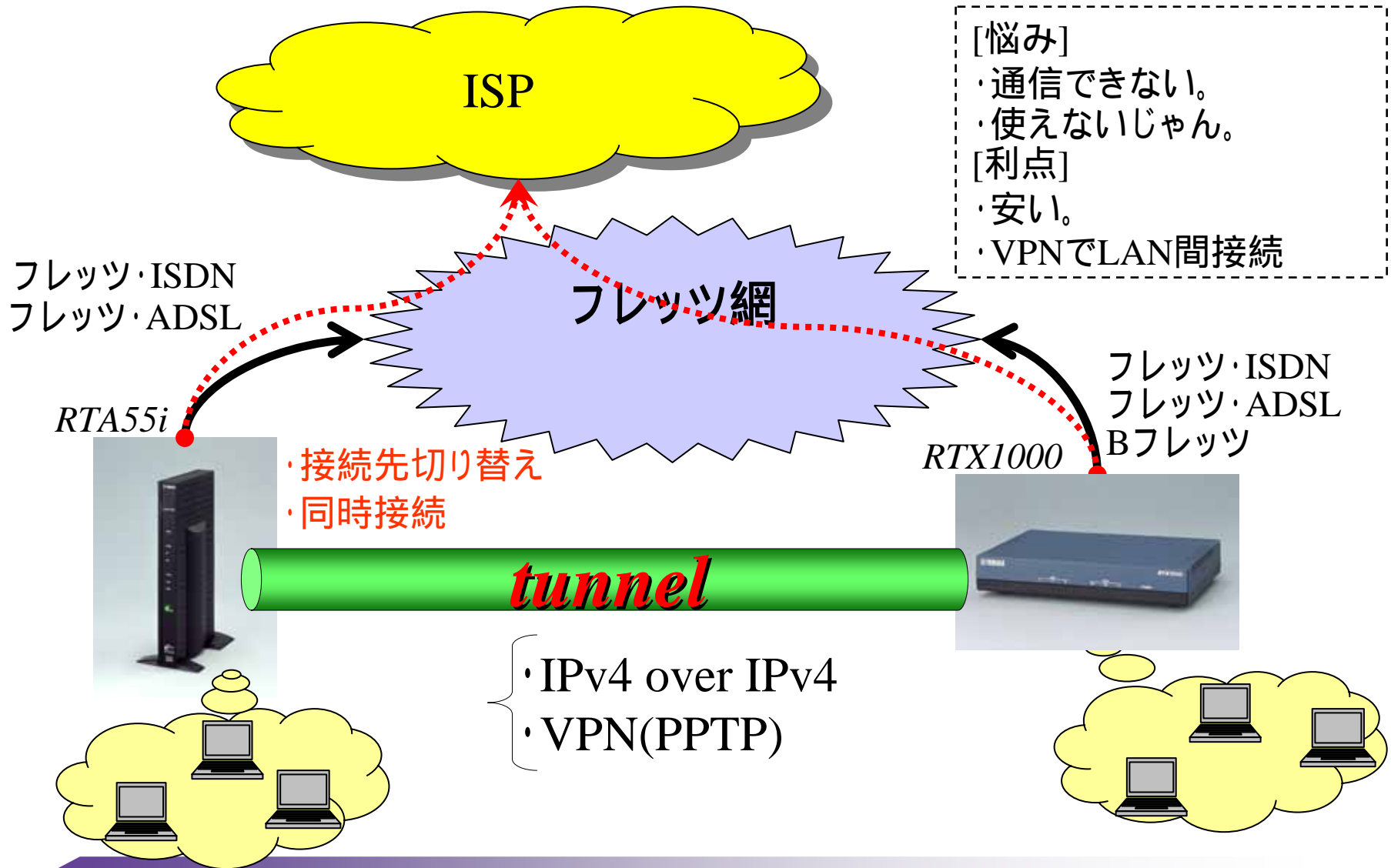
・接続先切り替え  
・同時接続

フレッツ・ISDN  
フレッツ・ADSL  
Bフレッツ

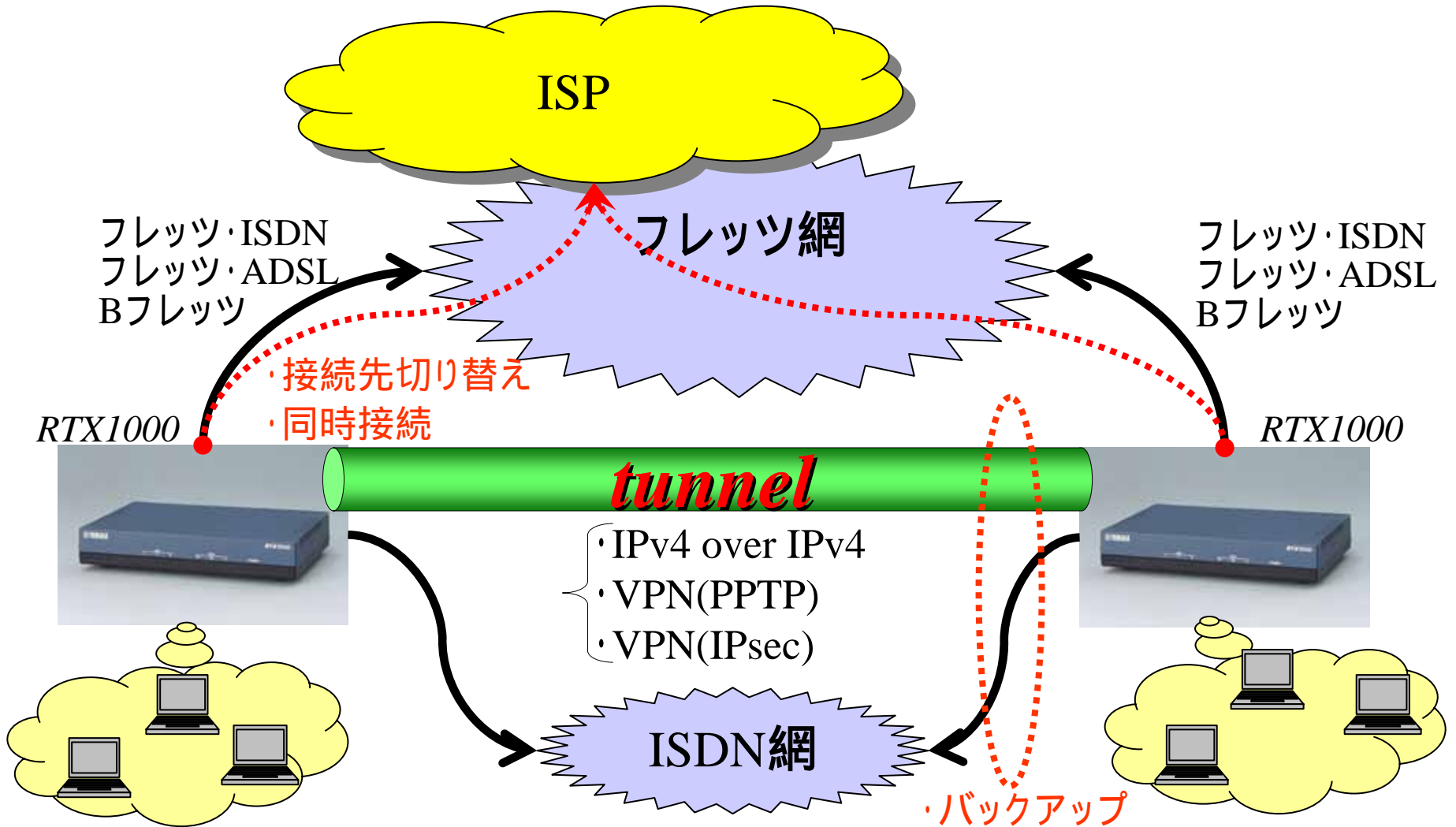
RTX1000

直接アクセス可能

# フレッツ・グループアクセス(端末型)

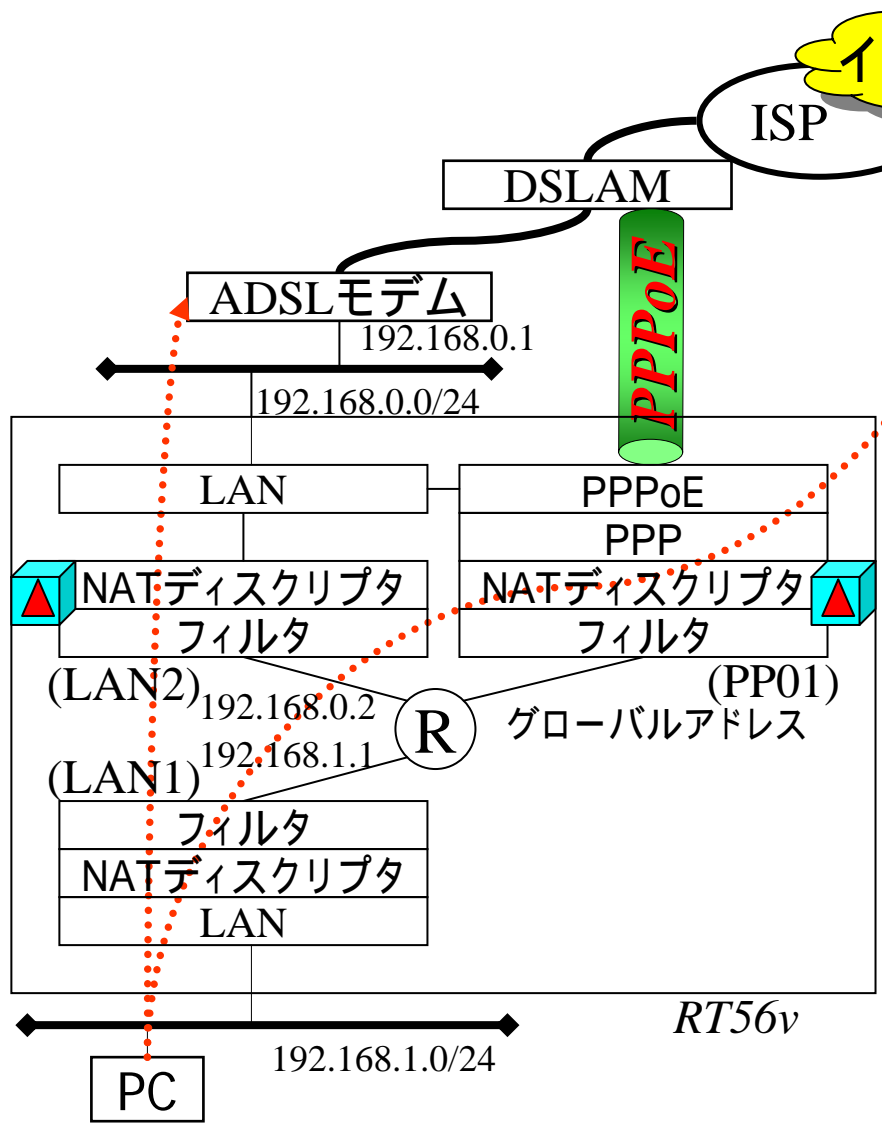


# フレッツ・グループアクセス(端末型)





# ADSLモデムのファームを更新できる？



インターネット

[悩み]  
 ・毎回、繋ぎ変えなきゃ  
 rt100i-users: 29193,...

- [設定手順例]
- 1) RT56vの設定をバックアップする。
  - 2) RT56vを工場出荷状態に戻す。
  - 3) RT56vのLAN側IPアドレスとDHCPの割り当て範囲を変更する  
 LAN1: 192.168.1.1/24  
 DHCP範囲: 192.168.1.2-192.168.1.192/24
  - 4) RT56vのフレッツ・ADSL接続設定をする。
  - 5) RT56vでインターネットアクセスの動作確認をする。
  - 6) WWW設定のコマンド入力でWANにIPアドレスとIPマスカレードの設定を追加する。  

```

nat descriptor type 2 masquerade
nat descriptor address outer 2 primary (192.168.0.2)
ip lan2 address dhcp (192.168.0.2/24)
ip lan2 nat descriptor 2
        
```
  - 7) PCからADSLモデムにpingなどで疎通確認をする。

